

*Konjunkturstatistik, löner för statlig sektor,
april 2011*

Salaries in The Governmental Sector, April 2011

I korta drag

Löneförändringen för statlig sektor var - 0,1 procent. Den preliminära genomsnittliga månadslönen för hel- och deltidsanställda inom statlig sektor var 31 340 kronor under april 2011. Detta är en minskning med 0,1 procent sedan april 2010.

Inom civilförvaltningen ökade lönerna med 0,3 procent och för försvaret minskade lönerna med 3,6 procent.

För kvinnor inom statlig sektor ökade lönerna med 0,5 procent medan männens löner minskade med 0,7 procent.

Förändringstalen är baserade på skillnader mellan de definitiva lönerna 2010 och de preliminära lönerna 2011.

Antal sysselsatta ökade med 2,6 procent

Antalet sysselsatta inom den statliga sektorn var 228 010 under april 2011. Detta är jämfört med april 2010 en ökning med 5 680 personer eller 2,6 procent. De sysselsatta var fördelade på 116 530 kvinnor och 111 490 män.

Inom civilförvaltningen var antalet sysselsatta 205 110 under april 2011. Detta är jämfört med april 2010 en ökning med 3 980 personer.

Inom försvaret ökade antalet anställda med 1 710 personer till 21 420 under samma period.

Medlingsinstitutet
National Mediation Office



Bo Enegren, tfn 08-545 292 40
bo.enegren@mi.se
www.mi.se

Lena Larsson, SCB, tfn 019-17 60 19
lena.larsson2@scb.se
www.scb.se

Statistiken har producerats av SCB på uppdrag av Medlingsinstitutet (MI), som ansvarar för officiell statistik inom området.

ISSN 1654-2711 Serie AM – Arbetsmarknad. Utgivet den 30 juni 2011.
URN:NBN:SE:SCB-2011-AM17SM1106_pdf
Tidigare publicering: Se avsnittet Fakta om statistiken.
Utgivare av Statistiska meddelanden är Stefan Lundgren, SCB.

Innehåll

Statistiken med kommentarer	3
Löner	3
Genomsnittlig månadslön och procentuell förändring fördelad efter heltid/deltid	3
Genomsnittlig månadslön och procentuell förändring fördelad efter myndighetsgrupper	3
Sysselsättning	4
Antal sysselsatta och procentuell förändring	4
Tabeller	5
1. Statlig sektor – genomsnittlig månadslön, fördelad efter myndighet, april 2011	5
2. Statlig sektor – definitiv genomsnittlig månadslön, inklusive retroaktiv lön, fördelad efter myndighet, april 2010	6
3. Statlig sektor – genomsnittlig månadslön fördelad efter näringsgren, april 2011	7
4. Statlig sektor – genomsnittlig månadslön, utveckling fr.o.m. april 2009 t.o.m. april 2011	8
5. Statlig sektor – antal sysselsatta fördelade efter myndighet, april 2011	9
6. Statlig sektor – antal sysselsatta fördelade efter län, april 2011	10
7. Statlig sektor – antal sysselsatta fördelade efter näringsgren, april 2011	11
Fakta om statistiken	12
Inledning	12
Detta omfattar statistiken	12
Objekt och population	12
Statistiska mått	12
Variabler	13
Redovisningsgrupper	13
Så görs statistiken	13
Statistikens tillförlitlighet	13
Bortfall	13
Täckning	14
Bra att veta	14
Spridningsformer	14
Jämförbarhet över tiden	14
Primärmaterial	14
Annan statistik	14
In English	15
Summary	15
List of tables	15
List of terms	16

Statistiken med kommentarer

Löner

Löneutvecklingen mellan april 2010 och april 2011 var för hel- och deltidstjänstgörande - 0,1 procent. Kvinnornas löner ökade med 0,5 procent medan männens löner minskade med 0,7 procent. Den genomsnittliga månadslönen för deltidstjänstgörande i tabellen nedan är uppräknad till heltidslön.

Genomsnittlig månadslön och procentuell förändring fördelad efter heltid/deltid

	Genomsnittlig månadslön		
	April 2010	April 2011	Procent
Heltidstjänstgörande			
Kvinnor	29 880	30 020	+ 0,5
Män	33 220	32 950	- 0,8
Totalt	31 590	31 540	- 0,2
Deltidstjänstgörande			
Kvinnor	28 170	28 500	+ 1,2
Män	33 300	33 350	+ 0,1
Totalt	29 830	30 020	+ 0,6
Hel- och deltidstjänstgörande			
Kvinnor	29 590	29 750	+ 0,5
Män	33 220	32 980	- 0,7
Totalt	31 380	31 340	- 0,1

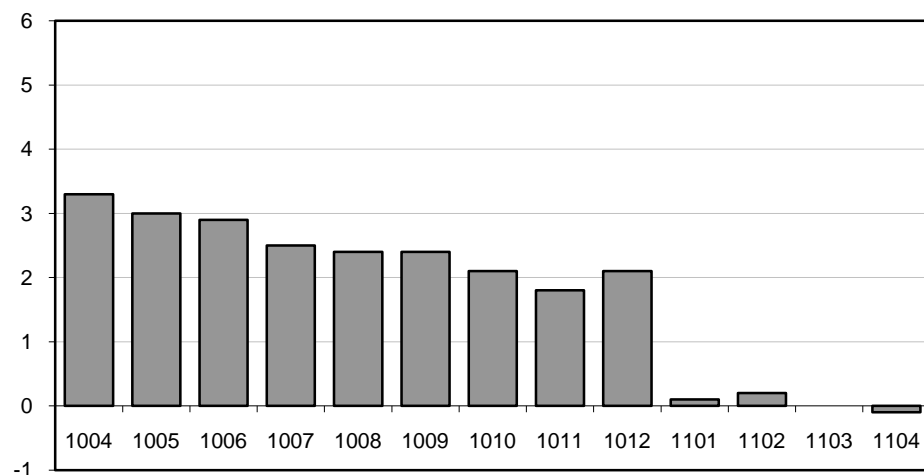
För civilförvaltningen ökade lönerna med 0,3 procent mellan april 2010 och april 2011. Försvarets löner minskade med 3,6 procent och minskningen för den totala statliga sektorn var 0,1 procent för samma period.

Genomsnittlig månadslön och procentuell förändring fördelad efter myndighetsgrupper

	Genomsnittlig månadslön		
	April 2010	April 2011	Procent
Civilförvaltningen			
Kvinnor	29 540	29 700	+ 0,5
Män	33 180	33 220	+ 0,1
Totalt	31 210	31 300	+ 0,3
Försvaret			
Kvinnor	30 000	30 150	+ 0,5
Män	33 290	31 730	- 4,7
Totalt	32 600	31 410	- 3,6
Totalt			
Kvinnor	29 590	29 750	+ 0,5
Män	33 220	32 980	- 0,7
Totalt	31 380	31 340	- 0,1

Löneutveckling inom statlig sektor

Procent



År/Månad

Diagrammet ovan som visar löneutvecklingen inom den statliga sektorn baseras på preliminära löneuppgifter plus retroaktiv lön jämfört mot definitiva löneuppgifter 12 månader tidigare.

Sysselsättning

Antalet sysselsatta i den statliga sektorn ökade med 5 680 personer mellan april 2010 och april 2011. Civilförvaltningen ökade med 3 980 personer medan försvaret ökade med 1 710 personer för samma period.

Antal sysselsatta och procentuell förändring

	Antal sysselsatta		Procent
	April 2010	April 2011	
Civilförvaltningen	201 130	205 110	+ 2,0
Omräknat till heltidspersoner	175 390	176 840	+ 0,8
Försvaret	19 710	21 420	+ 8,7
Omräknat till heltidspersoner	18 960	20 790	+ 9,6
Totalt	222 330	228 010	+ 2,6
Omräknat till heltidspersoner	195 680	198 940	+ 1,7

Tabeller

1. Statlig sektor – genomsnittlig månadslön, fördelad efter myndighet, april 2011

1. Governmental sector – average monthly salary, by authority, April 2011

Myndighet	Genomsnittlig månadslön, kronor							Förändring från föregående år	
	Heltidstjänstgörande			Deltids-tjänst-görande Totalt	Hel- och deltidstjänstgörande			Kronor	Procent
	Kvinnor	Män	Totalt		Kvinnor	Män	Totalt		
TOTALT	30 015	32 951	31 539	30 017	29 750	32 984	31 343	-32	-0,1
HELSTATLIG VERKSAMHET	30 011	32 953	31 538	30 020	29 748	32 985	31 342	-33	-0,1
CIVILFÖRVALTNINGEN	29 969	33 212	31 529	29 915	29 696	33 216	31 303	93	0,3
Polisväsendet	27 444	30 710	29 537	28 681	27 383	30 732	29 464	-131	-0,4
Domstolsväsendet	30 437	39 638	33 253	28 648	30 116	39 515	32 803	239	0,7
Kriminalvården	25 454	25 714	25 601	28 193	25 591	25 978	25 804	-2	0,0
Migrationsverket	28 567	30 320	29 260	28 433	28 443	30 398	29 182	33	0,1
Försäkringskassan	26 639	30 523	27 629	26 771	26 466	30 955	27 514	-106	-0,4
Länsstyrelserna	29 355	31 462	30 264	28 799	29 143	31 255	30 006	227	0,8
Skatteverket	29 548	33 883	31 212	28 993	29 129	33 932	30 804	206	0,7
Kronofogdemyndigheten	27 015	30 233	28 168	27 144	26 950	30 202	28 055	-65	-0,2
Tullverket	30 154	31 013	30 642	29 489	29 953	30 995	30 518	-119	-0,4
Universitet och högskolor	31 010	35 163	33 085	30 962	30 594	34 975	32 673	68	0,2
Lantbruksuniversitetet	29 771	33 499	31 615	30 614	29 613	33 595	31 463	-28	-0,1
Skogsstyrelsen	29 531	30 675	30 331	27 395	29 242	30 520	30 115	501	1,7
Trafikverket	32 815	36 019	34 937	33 153	32 658	35 990	34 810	-120	-0,3
Arbetsförmedlingen	28 936	30 209	29 430	27 645	28 668	30 144	29 197	461	1,6
Övriga myndigheter	32 963	36 345	34 445	30 906	32 420	36 098	33 957	258	0,8
FÖRSVARET	30 105	31 650	31 353	32 870	30 145	31 732	31 410	-1 189	-3,6
ÖVR STATLIGT LÖNE- REGLERAD VERKSAMHET	32 593	31 936	32 311	28 745	31 180	32 085	31 554	177	0,6

Förändringssiffrorna är baserade på skillnader mellan de definitiva lönerna 2010 och de preliminära lönerna 2011.

The percentage changes are based on differences between the definitive salaries in 2010 and the preliminary salaries in 2011.

2. Statlig sektor – definitiv genomsnittlig månadslön, inklusive retroaktiv lön, fördelad efter myndighet, april 2010

2. Governmental sector – definitive average monthly salary, including retroactive salary, by authority, April 2010

Myndighet	Genomsnittlig månadslön, kronor							Förändring från föregående år	
	Heltidstjänstgörande			Deltids-tjänst-görande Totalt	Hel- och deltidstjänstgörande			Kronor	Procent
	Kvinnor	Män	Totalt		Kvinnor	Män	Totalt		
TOTALT	29 875	33 216	31 594	29 831	29 593	33 223	31 375	989	3,3
HELSTATLIG VERKSAMHET	29 871	33 217	31 593	29 835	29 591	33 224	31 375	987	3,2
CIVILFÖRVALTNINGEN	29 829	33 180	31 440	29 720	29 541	33 181	31 210	926	3,1
Polisväsendet	27 456	30 891	29 670	28 749	27 408	30 908	29 595	211	0,7
Domstolsväsendet	30 127	39 076	32 724	28 022	29 952	39 080	32 564	756	2,4
Kriminalvården	25 491	25 710	25 615	27 960	25 590	25 982	25 806	945	3,8
Migrationsverket	28 507	30 249	29 208	28 603	28 411	30 334	29 149	1 988	7,3
Försäkringskassan	26 718	30 431	27 668	27 325	26 566	31 065	27 620	1 289	4,9
Skatteverket	29 405	33 696	31 085	28 434	28 886	33 691	30 598	1 139	3,9
Länsstyrelserna	29 055	31 401	30 093	28 234	28 778	31 173	29 779	1 011	3,5
Kronofogdemyndigheten	27 112	30 137	28 234	27 232	27 048	30 107	28 120	1 306	4,9
Tullverket	30 359	31 130	30 805	29 279	30 111	31 075	30 637	960	3,2
Universitet och högskolor	30 848	35 252	33 042	30 751	30 416	35 019	32 605	738	2,3
Lantbruksuniversitetet	29 785	33 783	31 752	30 086	29 494	33 778	31 491	1 208	4,0
Skogsstyrelsen	28 828	30 124	29 717	26 161	28 637	30 068	29 614	851	3,0
Trafikverket ¹	32 915	36 131	35 044	33 496	32 718	36 141	34 930	–	–
Arbetsförmedlingen	28 435	29 578	28 880	27 628	28 286	29 524	28 736	606	2,2
Övriga myndigheter	32 618	36 175	34 174	30 463	32 081	35 921	33 699	1 037	3,2
FÖRSVARET	30 004	33 230	32 589	32 801	30 001	33 288	32 599	1 539	5,0
ÖVR STATLIGT LÖNE-REGLERAD VERKSAMHET	32 383	32 085	32 259	28 503	30 757	32 296	31 377	2 040	7,0

Förändringssiffrorna är baserade på skillnader mellan de definitiva lönerna 2009 och de definitiva lönerna 2010.

1) I april 2010 bildades Trafikverket och ersatte Banverket och Vägverket.

The percentage changes are based on differences between the definitive salaries in 2009 and the definitive salaries in 2010.

1) In April 2010, National Transport Administration was established and replaced National Rail Administration and National Road Administration.

3. Statlig sektor – genomsnittlig månadslön fördelad efter näringsgren, april 2011**3. Governmental sector – average monthly salary by industry sector, April 2011**

Näringsgren/SNI 2007	Genomsnittlig månadslön, kronor							Förändring från föregående år	
	Heltidstjänstgörande			Deltids-tjänstgörande Totalt	Hel- och deltidstjänstgörande			Kronor	Procent
	Kvinnor	Män	Totalt		Kvinnor	Män	Totalt		
Totalt	30 015	32 951	31 539	30 017	29 750	32 984	31 343	-32	-0,1
K Finans- och försäkringsverksamhet	29 473	31 656	30 350	27 386	29 059	31 469	29 955	1 128	3,9 ¹
L Fastighetsverksamhet	33 029	32 457	32 616	30 927	32 817	32 393	32 519	231	0,7
M Juridik, ekonomi, vetenskap och teknik	28 647	36 487	32 824	31 040	28 488	36 519	32 554	665	2,1
N Uthyrning, fastighetsservice m.m.	28 936	30 209	29 430	27 645	28 668	30 144	29 197	461	1,6
O Offentlig förvaltning och försvar;									
obl. socialförsäkring	29 835	32 459	31 246	29 699	29 610	32 508	31 093	-216	-0,7
84.1 Offentlig förvaltning	32 029	35 432	33 596	30 694	31 595	35 352	33 230	111	0,3
84.2 Offentliga tjänster	28 613	31 024	30 171	29 453	28 539	31 063	30 120	-398	-1,3
84.3 Obligatorisk socialförsäkring	26 666	30 815	27 740	26 676	26 487	31 178	27 597	-23	-0,1 ¹
P Utbildning	30 876	35 014	32 920	30 823	30 465	34 842	32 515	68	0,2
85.2 Grundskoleutbildning	28 952	29 941	29 221	26 109	28 221	29 281	28 478	270	1,0
85.4 Eftergymnasial utbildning	30 933	35 070	32 996	30 950	30 535	34 904	32 603	59	0,2
Q Vård och omsorg	28 172	27 985	28 074	29 517	28 128	28 662	28 402	240	0,9
R Kultur, nöje och fritid	30 016	30 657	30 327	27 474	29 407	30 348	29 834	688	2,4

Förändringssiffrorna är baserade på skillnader mellan de definitiva lönerna 2010 och de preliminära lönerna 2011.

1) Förändringssiffran är påverkad av strukturella förändringar eller näringsgrensförändringar.

The percentage changes are based on differences between the definitive salaries in 2010 and the preliminary salaries in 2011.

1) The percentage change is affected by structural changes or by changes of industry sector.

4. Statlig sektor – genomsnittlig månadslön, utveckling fr.o.m. april 2009 t.o.m. april 2011

4. Governmental sector – average monthly salary, from April 2009 to April 2011

Mätmånad	Genomsnittlig månadslön, kronor			Förändring från föregående år, procent		
	preliminär	preliminär+retro	definitiv	preliminär	preliminär+retro	definitiv
				mot preliminär	mot definitiv	mot definitiv
apr-09	30 010	–	30 390	5,1	–	3,9
maj-09	30 240	–	30 500	5,7	–	4,7
jun-09	30 330	–	30 450	4,9	–	4,3
jul-09	30 210	–	30 340	4,5	–	4,0
aug-09	30 130	–	30 260	4,7	–	4,2
sep-09	30 320	–	30 450	4,5	–	4,1
okt-09	30 450	–	30 700	4,2	–	2,9
nov-09	30 640	–	30 820	4,2	–	3,1
dec-09	30 660	–	30 760	3,4	–	2,7
jan-10	30 950	–	31 420	3,8	–	3,8
feb-10	30 960	–	31 380	3,7	–	3,7
mar-10	30 970	–	31 350	3,8	–	3,8
apr-10	31 050	–	31 380	3,5	–	3,3
maj-10	31 270	31 430	–	3,4	3,0	–
jun-10	31 260	31 350	–	3,1	2,9	–
jul-10	31 030	31 100	–	2,7	2,5	–
aug-10	30 940	31 000	–	2,7	2,4	–
sep-10	31 120	31 180	–	2,6	2,4	–
okt-10	31 200	31 330	–	2,5	2,1	–
nov-10	31 250	31 380	–	2,0	1,8	–
dec-10	31 310	31 420	–	2,1	2,1	–
jan-11	31 330	31 450	–	1,2	0,1	–
feb-11	31 330	31 430	–	1,2	0,2	–
mar-11	31 280	31 340	–	1,0	0,0	–
apr-11	31 340	31 340	–	0,9	-0,1	–

5. Statlig sektor – antal sysselsatta fördelade efter myndighet, april 2011**5. Governmental sector – number of employees by authority, April 2011**

Myndighet	Antal					Förändring från föregående år ¹	Heltidspersoner	
	Samtliga	Heltids-tjänstgörande		Deltids-tjänstgörande			Antal	Därav kvinnor, procent
		Kvinnor	Män	Kvinnor	Män			
TOTALT	228 012	82 748	89 726	33 778	21 760	5 684	198 939	50,6
HELSTATLIG VERKSAMHET	227 575	82 598	89 612	33 674	21 691	5 687	198 601	50,6
CIVILFÖRVALTNINGEN	205 113	78 249	73 097	32 987	20 780	3 980	176 837	54,1
Justitiedepartementet	50 929	18 865	23 742	4 462	3 860	1 873	46 805	46,2
Polisväsendet	28 471	8 481	15 202	2 143	2 645	1 508	25 905	37,7
Domstolsväsendet	6 193	3 627	1 675	718	173	27	5 916	70,1
Kriminalvården	9 980	3 631	4 738	887	724	-63	9 108	44,9
Migrationsverket	3 029	1 574	1 033	318	104	130	2 881	62,1
Utrikesdepartementet	2 238	1 112	718	334	74	-512	2 008	62,2
Försvarsdepartementet	180	78	71	13	18	7	162	53,1
Socialdepartementet	28 908	14 105	8 272	4 513	2 018	9 918	26 417	64,8
Försäkringskassan	12 202	7 425	2 539	1 957	281	452	11 529	76,6
Länsstyrelserna	5 014	2 173	1 670	791	380	-63	4 663	58,8
Finansdepartementet	17 355	7 939	5 777	2 814	825	-6 880	16 386	61,2
Skatteverket	9 864	4 667	2 915	1 825	457	-147	9 296	65,0
Kronofogdemyndigheten	2 063	1 133	633	233	64	-43	1 989	66,0
Tullverket	2 059	757	991	201	110	30	1 965	45,9
Utbildningsdepartementet	70 964	21 700	20 872	16 467	11 925	3 246	53 107	53,3
Universitet och högskolor	66 652	19 565	19 706	15 699	11 682	3 173	49 208	52,2
Landsbyggsdepartementet	7 453	2 990	2 737	1 161	565	125	6 626	54,8
Lantbruksuniversitetet	3 545	1 252	1 235	676	382	87	2 947	53,0
Skogsstyrelsen	855	222	528	53	52	5	812	31,0
Miljödepartementet	1 833	729	714	220	170	-2 589	1 687	52,2
Näringsdepartementet	11 041	4 017	5 631	787	606	74	10 576	43,4
Trafikverket	6 390	1 901	3 781	349	359	45	6 149	34,9
Kulturdepartementet	2 953	1 067	929	623	334	-52	2 408	56,0
Arbetsmarknadsdepartementet	11 259	5 647	3 634	1 593	385	-732	10 655	63,6
Arbetsförmedlingen	10 221	5 129	3 274	1 503	315	-861	9 669	64,0
FÖRSVARET	21 421	3 854	16 128	577	862	1 709	20 786	20,3
RIKSDAGENS VERK	1 041	495	387	110	49	-2	978	57,9
ÖVR STATLIGT LÖNEREGLERAD VERKSAMHET	437	150	114	104	69	-3	338	58,0

1) Från januari 2011 har ändringar av departement skett.

1) From January 2011, there has been changes in the departments.

6. Statlig sektor – antal sysselsatta fördelade efter län, april 2011

6. Governmental sector – number of employees by county, April 2011

Län	Antal					Förändring från föregående år ¹	Heltidspersoner	
	Samtliga	Heltids- tjänstgörande		Deltids- tjänstgörande			Antal	Därav kvinnor, procent
		Kvinnor	Män	Kvinnor	Män			
TOTALT	228 012	82 748	89 726	33 778	21 760	5 684	198 939	50,6
Stockholm	67 256	26 065	26 052	9 153	5 986	1 585	59 264	51,9
Uppsala	15 409	5 060	5 690	2 771	1 888	486	12 762	50,1
Södermanland	4 077	1 570	1 565	580	362	-61	3 585	52,5
Östergötland	12 641	4 264	5 218	1 938	1 221	913	11 013	48,3
Jönköping	5 398	2 132	2 169	713	384	233	4 962	52,6
Kronoberg	3 154	1 012	1 034	657	451	3	2 541	52,7
Kalmar	3 236	1 287	1 284	423	242	127	2 933	52,7
Gotland	1 503	644	623	138	98	-68	1 414	52,1
Blekinge	4 817	1 278	2 837	421	281	-541	4 492	34,1
Skåne	25 423	8 525	9 393	4 550	2 955	1 267	21 313	50,6
Halland	3 932	1 155	1 810	647	320	69	3 472	44,2
Västra Götaland	29 625	10 387	11 733	4 574	2 931	1 095	25 831	50,0
Värmland	4 753	1 768	1 739	700	546	160	4 097	52,7
Örebro	7 007	2 704	2 517	1 103	683	214	6 036	54,1
Västmanland	3 837	1 524	1 546	487	280	248	3 496	52,1
Dalarna	4 601	1 752	1 761	647	441	-329	4 105	52,0
Gävleborg	4 978	2 075	1 928	616	359	208	4 576	54,0
Västernorrland	6 466	2 729	2 548	826	363	130	5 942	54,4
Jämtland	3 095	1 366	1 085	388	256	5	2 779	57,5
Västerbotten	8 825	2 906	3 121	1 653	1 145	274	7 084	50,3
Norrbottnen	7 979	2 545	4 073	793	568	-334	7 240	40,7

1) Förändringssiffrorna är påverkade av uppdatering av Försvarets kommunredovisning.

1) The percentage changes are affected by the update of the municipality code for the Defence Organization.

7. Statlig sektor – antal sysselsatta fördelade efter näringsgren, april 2011

7. Governmental sector – number of employees by industry sector, April 2011

Näringsgren/SNI 2007	Antal					Förändring från föregående år ¹	Heltidspersoner	
	Samtliga	Heltids- tjänstgörande		Deltids- tjänstgörande			Antal	Därav kvinnor, procent
		Kvinnor	Män	Kvinnor	Män			
TOTALT	228 012	82 748	89 726	33 778	21 760	5 684	198 939	50,6
K Finans- och försäkringsverksamhet	965	479	319	136	31	-894	921	63,0
L Fastighetsverksamhet	1 071	263	694	58	56	-8	1 021	29,4
M Juridik, ekonomi, vetenskap och teknik	3 871	1 365	1 603	524	379	-264	3 510	48,5
N Uthyrning, fastighetservice m.m.	10 221	5 129	3 274	1 503	315	-861	9 669	64,0
O Offentlig förvaltning och försvar;								
obl. socialförsäkring	132 636	51 637	60 232	13 268	7 499	4 527	124 382	48,7
84.1 Offentlig förvaltning	52 448	23 083	19 866	6 656	2 843	105	49 292	56,2
84.2 Offentliga tjänster	66 993	20 554	37 571	4 508	4 360	2 977	62 608	37,3
84.3 Obligatorisk socialförsäkring	13 195	8 000	2 795	2 104	296	1 445	12 481	76,3
P Utbildning	71 428	21 444	21 118	16 723	12 143	3 252	53 232	52,8
85.2 Grundskoleutbildning	1 247	615	229	338	65	0	1 111	75,9
85.4 Eftergymnasial utbildning	70 181	20 829	20 889	16 385	12 078	3 252	52 122	52,3
Q Vård och omsorg	4 561	1 298	1 421	869	973	-20	3 536	48,5
R Kultur, nöje och fritid	3 187	1 106	1 041	684	356	-49	2 611	54,5

1) Näringsgrensändringar kan påverka siffrorna.

1) Changes of industry sector may affect the figures.

Fakta om statistiken

Inledning

Detta Statistiska meddelande (SM) ingår i den löpande konjunkturlöne-statistiken och avser löner och sysselsättning inom statlig sektor. Statistiken har producerats av Statistiska centralbyrån (SCB), på uppdrag av Medlingsinstitutet (MI), som från och med 2001 ansvarar för officiell statistik inom området. Syftet med undersökningen är att månatligen belysa löner och sysselsättning inom statlig sektor i termer av nivå och utveckling. SCB har sedan 1976 utfört en undersökning i varje kvartals mittmånad av sysselsättningen inom den statliga sektorn. Efter ett betänkande från 1987 års lönekommitté har SCB fått regeringens uppdrag att tillsammans med Konjunkturinstitutet (KI) utforma en kortperiodisk lönestatistik. Från och med februari 1991 utökades därför undersökningen till att även omfatta de anställdas löner. Det främsta syftet med den utökade undersökningen är att ge underlag för konjunkturbedömningar och för analys av kostnadsutvecklingen inom den statliga sektorn. Undersökningen är en totalundersökning och är från och med januari 2000 månatlig. Detta SM innehåller uppgifter för april 2011.

Detta omfattar statistiken

Objekt och population

Populationen består av sysselsatta inom statlig förvaltning, sysselsatta vid institutioner hänförliga till statlig sektor samt sysselsatta vid socialförsäkringsfonder. Undersökningspopulationen delas upp i sysselsättnings- respektive lönepopulation. I sysselsättningspopulationen ingår alla som var anställda med lön under mätmånaden. Undantagna är tjänstlediga som inte fick utbetald lön under mätmånaden och anställda i utlandet. I lönepopulationen ingår alla, förutom de undantagna i sysselsättningspopulationen, som var anställda med lön under mätmånaden och som då fyllt 18 men inte 65 år.

Statistiska mått

Statistiken i undersökningen redovisas i form av genomsnittliga månadslöner samt antalet sysselsatta. I månadslönen ingår grundlön, fasta- samt rörliga lönetillägg. I tabeller och tablåer redovisas genomsnittlig månadslön för heltidstjänstgörande, deltidstjänstgörande samt hel- och deltidstjänstgörande. Den genomsnittliga månadslönen beräknas som summan av de anställdas månadslön dividerat med summan av deras tjänstgöringsomfattning. Den beräknade genomsnittliga månadslönen är alltså ett mått på den genomsnittliga ersättningen för en arbetsinsats motsvarande heltid under en månad. För både genomsnittlig månadslön och antal sysselsatta redovisas förändringen från motsvarande månad föregående år. Förändringssiffrorna är baserade på oavrundade uppgifter.

Efter tolv månader fastställs den slutliga genomsnittliga månadslönen. Det innebär att hänsyn tas till retroaktiva löneutbetalningar. De preliminära månadslönerna korrigeras med de retroaktiva lönebeloppen och de definitiva månadslönerna beräknas.

Variabler

Genomsnittlig månadslön

Med månadslön avses ersättning för månad innan avdrag gjorts, där grundlön, fasta samt rörliga lönetillägg ingår. Övertidstillägg, traktamentsersättningar samt jour- och beredskapstillägg ingår inte i den genomsnittliga månadslönen.

Antal sysselsatta

Som sysselsatt räknas den som fått lön utbetald under mät månaden oberoende av tjänstgöringens omfattning eller anställningstidens längd och där lönen inte består av enbart tillägg eller retroaktiv lön.

Heltid/deltid

Som heltidstjänstgörande betraktas den som har en tjänstgöringsomfattning på 100 procent och som deltidstjänstgörande räknas den som har en tjänstgöringsomfattning på mindre än 100 procent.

Antal heltidspersoner

Antal heltidspersoner i en redovisningsgrupp beräknas som summan av tjänstgöringens omfattning dividerat med 100 för de anställningar som tillhör redovisningsgruppen i undersökningsmaterialet.

Kön

Kvinna eller man.

Myndighet

Myndigheterna redovisas enligt SCB:s myndighetsregister.

Län

Med län avses i normalfallet individens tjänsteställe. Länsindelningen följer den regionala indelningen för år 2011.

Näringsgren

Näringsgren redovisas enligt Standard för svensk näringsgrensindelning 2007, SNI 2007. Denna standard har som bas EU:s reviderade näringsgrensstandard, NACE Rev.2 (NACE = Nomenclature Générale des Activités Economiques dans les Communautés Européennes).

Redovisningsgrupper

I SM-statistiken sker indelning på myndigheter, län, näringsgren (SNI 2007), kön och hel- respektive deltidstjänstgörande. Specialbearbetning kan göras på en finare redovisningsnivå eftersom materialet är totalräknat.

Så görs statistiken

Uppgifterna samlas in från olika administrativa datalönesystem. Det insamlade materialet genomgår en manuell och maskinell redigering i syfte att kontrollera uppgifternas rimlighet. För respektive myndighet jämförs uppgifterna mot de inkomna uppgifterna föregående månad. Vid tveksamheter tas kontakt med myndigheten för att få en bekräftelse på att uppgifterna är korrekta eller för att justera eventuella felaktigheter.

Statistikens tillförlitlighet

Bortfall

Bortfall utgörs av icke inrapporterade anställda. Utöver dessa finns det några myndigheter och främst stiftelser eller institutioner som inte har lönesystem som klarar av att leverera de efterfrågade statistikuppgifterna. Dessa uppskattas bestå av cirka 2 800 personer, vilket motsvarar cirka 1,3 procent.

Täckning

Vid uppdelning mellan olika sektorer uppstår ibland tveksamheter om vilken sektor en enhet ska tillhöra. Vissa mindre enheter kan då ”ramla mellan stolarna”.

Bra att veta

Spridningsformer

Undersökningen presenteras huvudsakligen i detta Statistiska meddelande samt i de statistiska databaserna <http://www.ssd.scb.se/databaser/makro/start.asp>

Jämförbarhet över tiden

Januari 2011 skedde en del departementsförändringar, bland annat upphörde Integrations- och jämställdhetsdepartementet. Jordbruksdepartementet bytte namn till Landsbyggsdepartementet. Länsstyrelserna övergick från Finansdepartementet till Socialdepartementet dit även ett antal andra myndigheter har förts.

Näringsgrenen för en myndighet hämtas från SCB:s företagsregister som uppdateras kontinuerligt. Maj 2010 gjordes en del ändringar som påverkade redovisningsgrupperna efter näringsgren.

I april 2010 bildades Trafikverket som ersatte Banverket och Vägverket.

Pensionsmyndigheten, som bildades i januari 2010, är en sammanslagning av Premiepensionsmyndigheten (PPM) och delar av Försäkringskassan. Drygt 700 av Försäkringskassans anställda berördes av omflyttningen.

PPM var fram till 2007 klassificerad som statlig myndighet. Mellan åren 2007 och 2010 klassificerades PPM som tillhörande privat sektor och ingick under den tiden i den privata sektorns lönestatistik.

Linnéuniversitetet bildas i januari 2010. Det är en sammanslagning av Högskolan i Kalmar och Växjö Universitet.

Från och med 1 januari 2010 övergick Banverkets produktionsdel till det statliga bolaget Infranord AB. Drygt 3 000 anställda berördes av omflyttningen. Näringsgrenen på kvarvarande Banverket ändrades då från F (Byggverksamhet) till H (Transport och magasinering).

Från och med 1 januari 2009 bolagiserades delar av Vägverket och Banverket. Cirka 4 000 anställda övergick därmed till privat sektor.

Primärmaterial

Uppgifterna är sekretesskyddade varför uppgifterna om enskilda individer inte lämnas ut till någon annan än individen själv. I undantagsfall efter särskild prövning kan forskare få tillgång till avidentifierat individmaterial för egna bearbetningar. Avidentifieringen görs då så att enskilda individer inte kan urskiljas.

Annan statistik

SCB producerar även motsvarande konjunkturstatistik för privat sektor samt för kommuner och landsting. Detta redovisas bland annat i Statistiska meddelanden för respektive undersökning. Löneuppgifter för den statliga sektorn redovisas också på årsbasis. Arbetskraftsundersökningarna (AKU) ger statistik över sysselsättningen för hela ekonomin. Det finns även en företagsbaserad kvartalsstatistik över sysselsättning för hela arbetsmarknaden (KS). Ovanstående undersökningar publiceras också i statistiska meddelanden serie AM.

På SCB:s webbplats www.scb.se finns för varje produkt en flik benämnd ”Om statistiken”. Där finns beskrivning och dokumentation av statistiken tillgänglig.

In English

Summary

The average monthly salary for salaried employees in the governmental sector was SEK 31 340 during April 2011. Since April 2010, the monthly salary has decreased by an average of 0.1 percent. For women the salaries increased by an average of 0.5 percent and for men the salaries decreased by an average of 0.7 percent.

During April 2011 a total of about 228 010 persons were employed in the governmental sector, 5 680 more than April 2010. About 116 530 of these employees were women and 111 490 were men.

Since 1976 Statistics Sweden (SCB) has collected data for the middle of the month of each quarter on employment in the governmental sector. The data are used mainly in producing various employment estimates and forecasts for use in the national budgets and long-range forecasts.

After a report from the Wages and Salaries Committee in 1987, Statistics Sweden and the National Institute of Economic Research received a government commission to develop short-term statistics on wages and salaries. In February 1991 the survey expanded to include also the wages and salaries paid to employees. The main aim of the expanded survey is to provide a basis for estimations of economic trends and for analyses of cost trends in the governmental sector. Since 2001, the survey is carried out by Statistics Sweden at the request of the National Mediation Office. Since January 2000 the survey has been conducted on a monthly basis.

The population consists of employees with state-regulated wages or salaries at all government authorities, government ministries, public utilities and national insurance offices. The target population is divided into employment population and salary population.

List of tables

1. Governmental sector – average monthly salary, by authority, April 2011	5
2. Governmental sector – definitive average monthly salary, including retroactive salary, by authority, April 2010	6
3. Governmental sector – average monthly salary by industry sector, April 2011	7
4. Governmental sector – average monthly salary, from April 2009 to April 2011	8
5. Governmental sector – number of employees by authority, April 2011	9
6. Governmental sector – number of employees by county, April 2011	10
7. Governmental sector – number of employees by industry sector, April 2011	11

List of terms

antal	number
Arbetsmarknadsdepartementet	Ministry of Employment
civilförvaltningen	Civil service
definitiv	definitive
deltidstjänstgörande	part-time employees
Finansdepartementet	Ministry of Finance
Försvarsdepartementet	Ministry of Defence
försvaret	Defence Organization
heltidstjänstgörande	full-time employees
Justitiedepartementet	Ministry of Justice
Kulturdepartementet	Ministry of Culture
Landsbygdsdepartementet	Ministry for Rural Affairs
län	county
Miljödepartementet	Ministry of the Environment
myndighet	authority
månadslön	monthly salary
män	male
Näringsdepartementet	Ministry of Enterprise, Energy and Communications
näringsgren	industry sector
heltidspersoner	full-time equivalents
Riksdagens verk	The Parliament Agencies
samtliga	total, all
Socialdepartementet	Ministry of Health and Social Affairs
statlig sektor	governmental sector
statlig verksamhet	government activity
summa	sum
sysselsatta	employees
Utbildningsdepartementet	Ministry of Education and Research
Utrikesdepartementet	Ministry for Foreign Affairs
totalt	total
övrig statligt lönereglerad verksamhet	state-subsidized activity